

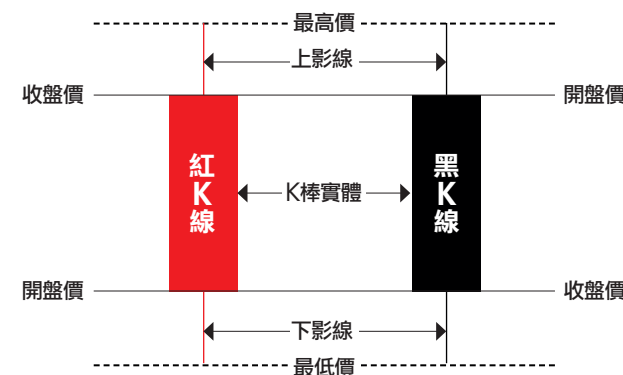
1-1 透過1根K線了解股市買賣雙方力道

K 線是所有技術線型的基礎，因此要看懂技術線型，第 1 步就是要先認識 K 線。K 線又稱為陰陽線、蠟燭線和紅黑線，最初起源於日本德川幕府時代，日本的米市商人用以記錄米價每日的交易情形，進而掌握米價的漲跌、波動，而後則被引進股市用來記錄股價變動。

一開始就先讓我們來了解 K 線的構造！K 線是由最高價、最低價、開盤價、收盤價組成，因此要畫出 1 根完整的 K 線，這 4 個關鍵價位絕對不可或缺。至於要怎麼畫呢？首先，可以將開盤價和收盤價之間畫成一個方塊，構成 K 棒實體，再將最高價和最低價兩點之間連成一條線，分別拉出上影線和下影線。

而依據開盤價和收盤價的高低比較，K 線又可以分為紅 K 線和黑 K 線兩種，當收盤價高於開盤價就代表市場看好後市，以紅色為代

圖1 最高價、最低價、開盤價及收盤價組成完整K線
——K線組成要素



表，畫出紅 K 線（陽線），又稱為收紅。

反之，當收盤價低於開盤價時，代表股價開高走低，市場對於未來行情悲觀，此時就以黑色為代表，畫出黑 K 線（陰線），又稱為收黑（詳見圖 1），不過，實際上在看盤軟體中的黑 K 線，有時候也會以綠色呈現。

對照股價走勢圖，紅、黑 K 線到底該怎麼畫？這裡利用圖 2 及圖

圖2 收盤價高於開盤價代表收紅
——紅K線與股價走勢圖對應關係

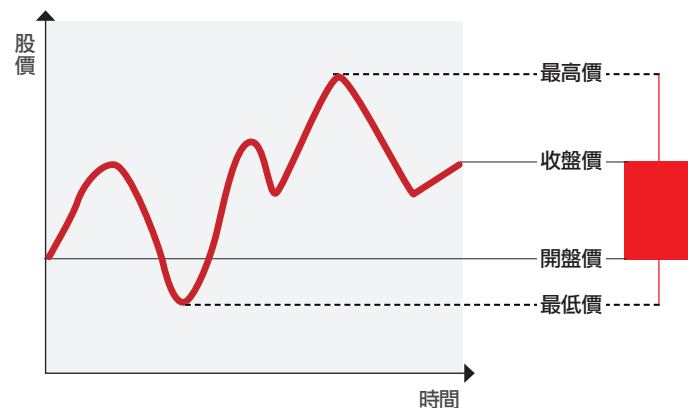
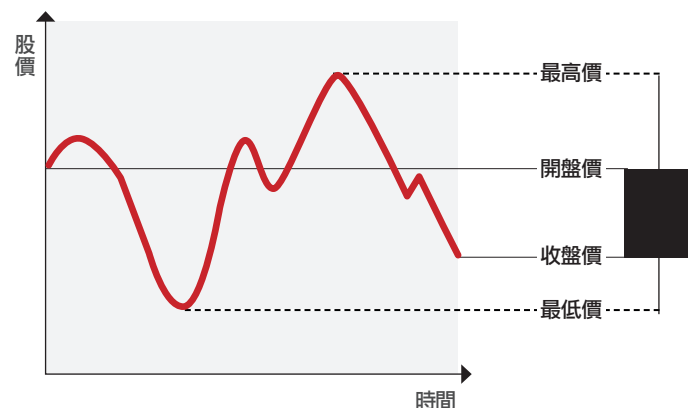


圖3 收盤價低於開盤價代表收黑
——黑K線與股價走勢圖對應關係



3 來說明，讓你更清楚了解。

不過，要提醒的是，出現紅 K 線並不代表當天股價就是上漲，而出現黑 K 線也不代表當天股價就是下跌。紅 K 線雖是指開低走高，但最後收盤價可能仍低於前 1 日收盤價，黑 K 線則是指開高走低，但是最後收盤價仍可能高於前 1 日收盤價（詳見圖 4、圖 5）。

依據記錄週期的長短不同，常見的 K 線又可以區分為日 K 線、週 K 線和月 K 線。日 K 線就是記錄「當日」股價的最高價、最低價、開盤價和收盤價；週 K 線就是記錄「當週」股價的最高價、最低價、第 1 個交易日的開盤價和最後交易日的收盤價（詳見圖 6）；月 K 線則是由「當月」股價的最高價、最低價、第 1 個交易日的開盤價和最後交易日的收盤價組成。

K 線反映多空力量消長，可視為投資判斷的依據

K 線為什麼重要？因為透過看懂 K 線，不僅能夠知道股價關鍵的 4 個價位，更重要的是還能讓我們了解市場中多空力量的消長和強弱，作為投資判斷的依據。

若將 K 線圖當作多空兩軍交戰的戰場，則每一根 K 線都記載了多

圖4 出現紅K線不代表當天股價一定上漲
——紅K線與股價關係

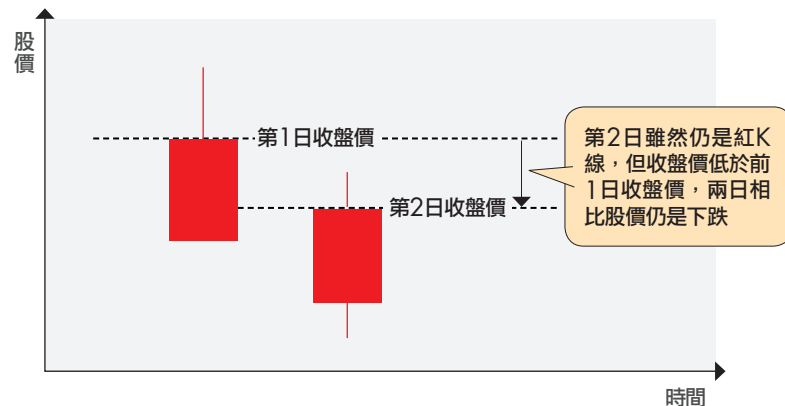


圖5 出現黑K線有可能代表股價上漲
——黑K線與股價關係

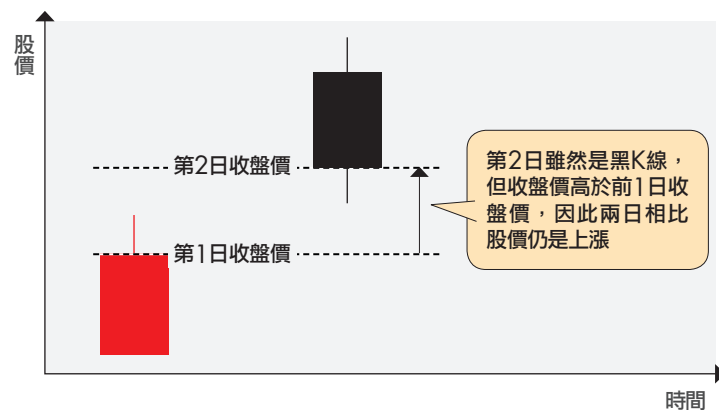
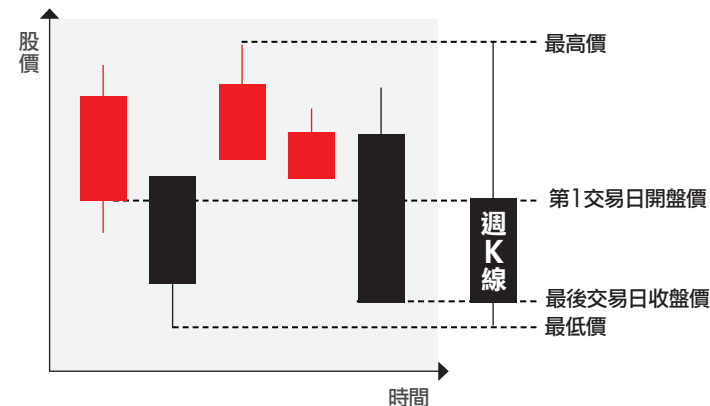


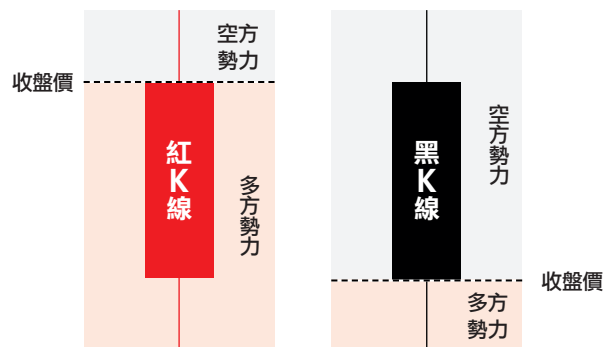
圖6 記錄週一至週五的日K線形成週K線
——週K線示意圖



方、空方交戰的過程與結果，開盤價就是多空雙方的開戰點，可以顯示出多空雙方一開始的企圖心，而收盤價則能當作多空交戰後的領土界線，收盤價下方視為多方的領土勢力，收盤價以上則可以視為空方力量範圍。至於上影線部分則可以看成是盤中多方一度攻占的領土，但是在空方力量抵抗之下退回；相對的，下影線部分則是一度受到空方力量入侵的範圍，但在盤中受到多頭勢力反攻而退縮（詳見圖7）。

因此，單從1根K線就可以判斷今日市場中到底是多軍氣盛，還

圖7 收盤價為多空交戰後的領土分界
——紅、黑K線多空勢力範圍



是空軍強大。舉例來說，若是出現 1 根留有長長下影線的紅 K 線，其實就能夠知道今日空方雖然在盤中一度勢力強大，但到了收盤時卻完全被多方克服，甚至還被反攻，顯示最終多方還是較為強勢。

接著將介紹在多方、空方和反轉型態之下，各種不同 K 線所代表的市場意義和多空意涵，如一字線、十字線等。





1. 多方型態》呈現一字線時，上漲力道最強

出現紅 K 線時，表示收盤價格高於開盤價格，代表當日的盤勢偏向多方，不過不同的紅 K 線型態，多方力道仍有強弱之分。當 K 線

型態愈單純，主要出現是紅 K 棒實體時，代表多方力道愈強，當紅 K 棒實體愈小，上、下影線拉長時，則代表多空力量交戰加劇。






以下根據多方力量由大至小來介紹：

示意圖	型態	說明
	一字線	一字線就是指開盤價、收盤價、最高價、最低價都在同一個價位，當多方勢力強盛，一開盤就強力買進，股價直衝漲停板（漲幅達到前一日收盤價的10%）並延續至收盤時，就會出現這樣的K線。 一字線通常比較容易出現在成交量較小的股票，是上漲力道最強勁的K線，漲勢多能延續。
	長紅K線 (大陽線)	當最低價就是開盤價，最高價就是收盤價時，就會出現長紅K線。這代表買盤力道強勁，從開盤起一路墊高股價，就算中途空方抵抗，但都無法戰勝多方，最後仍收在最高價。 根據漲幅大小，可以分為長紅K線、中紅K線或是小紅K線，漲幅愈大則上漲動能愈強。 一般來說，當漲幅超過4.5%就會被視為長紅K線，根據出現的位置不同，長紅K線代表的訊息也有所差異，若是在上升趨勢途中出現，代表強力上攻、股價續漲的訊號；若是在低檔或是盤整末端出現，且成交量放大，則多半是止跌訊號；而若是在高檔出現，且成交量暴增，則可能是主力出場，不宜貿然買進。
	只帶下影線的紅K線	代表盤中空方力道一度較為強勁，造成股價走跌，低於開盤價，但是跌到某個價位後買方進場承接，將股價推高於開盤價之上。 要注意的是，若是下影線比K棒實體還要長，且出現在股價高檔時，要留意隔日多方是否會被空方攻陷。

示意圖	型態	說明
	只帶上影線的紅K線	出現上影線代表上升阻力，通常代表多方一度氣勢強盛，推升股價向上，但當觸及最高價時，空方力道出現，股價無力再漲而拉回，不過整體來說仍是多方力道略勝一籌，因此收盤價仍高於開盤價。 要注意的是，若上影線長於K棒實體，又出現在上升趨勢末端，代表賣壓沉重，後續漲勢恐難以持續。
	上下影線等長的紅K線（紡錘線）	代表多空力道拉鋸，下跌時在低點有買盤支撐，使股價上漲，但是漲到高點時，又遭遇賣壓，使股價拉回。 若是K棒實體較長，代表上有壓、下有撐，多頭仍強。但是如果上下影線較長，且出現在高檔，代表高檔出現震盪，要小心反轉。
	下影線明顯長於上影線的紅K線	代表多空交戰，多方力量只些微略勝於空方力量，因此開盤後股價大幅走跌，但低檔有支撐，且多方力道勝於空方，股價才能反彈至最高價再回落，使收盤價小幅低於最高價。
	上影線明顯長於下影線的紅K線	代表多空力道交錯，多方力道雖然仍勝於空方力道，但恐有反轉危險。當上影線長於下影線時，可能有兩種狀況，一種是上影線長過K棒實體，代表多方在上檔區遭遇極大挫折，使股價大幅拉回；另外一種則是K棒實體仍長於上影線，代表多方雖遭挫折，但目前仍占有優勢。

2. 反轉型態》多空雙方勢均力敵，盤中出現震盪

當市場多空力道勢均力敵時，會出現收盤價等於開盤價、有上下影線但卻沒有實體的 K 線，這些都屬於後市待變的變盤線。一般而言，上影線愈長，代表空方勢力愈強，對多方不利；反之，下影線愈長，則對空方愈不利。但這些變盤線出現在不同位置，則會有不同解讀，例如當長上影線的變盤線出現在高價區，較不利多方；若出現在低價區，代表多方力道逐漸轉強。

示意圖	型態	說明
	倒T型	這類型K線又稱為避雷針、墓碑線，最下方的橫線為開盤價、收盤價，同時也是最低價，橫線上方直線代表最高價，代表盤中價格雖衝上高點，但空方勢力出籠，將股價壓回。 若出現在高檔代表多方向上漲勢受阻，遭遇強大壓力，容易轉空；若是出現在低檔，代表多方有實力突破空方，在盤中向上試探，有止跌的跡象。
	上影線長於下影線的十字線	代表開盤股價下跌，但是很快就有買盤進場抬抬股價，上衝到最高點時，賣壓又出籠，將股價壓回至開盤價。 若是出現在高檔，代表賣壓沉重，是轉空訊號；若是出現在中價位的上升途中，代表股價還有上升空間。
	十字線	又稱為變盤線、轉機線，代表最後收盤價與開盤價相同，儘管盤中漲跌互見，但是多空雙方勢均力敵，為重要的轉折點。上下影線愈長代表盤中震盪愈大。 若出現在低檔，則有變盤向上的機會；但若出現在高檔，則有變盤向下的可能。
	下影線長於上影線的十字線	代表股價開盤後上漲，但遇到賣壓，股價一路下滑到最低檔，但是下方有買盤承接，使股價最終升至開盤位置收盤。 若在跌勢遇上這樣的狀況，表示下檔承接力道強勁，有止跌反彈的可能。
	T字線	代表開盤後經歷沉重賣壓，但是到了低檔後有買盤逢低承接，使最終收盤價等於開盤價。 若是在跌勢中出現，意味著強力反彈的可能性，下影線長度愈長，反彈效果愈明顯。

3. 空方型態》賣方占優勢，未來股價有下跌可能

只要收盤價低於開盤價，就是空方占優勢，使得 K 線收黑，當 K 線型態愈單純，也就是主要為黑 K 棒實體，代表空方力道愈強。若

同時有上下影線，代表多空對峙，下影線愈長，愈不利空方，顯示多方勢力愈強；而上影線愈長，則對多方不利，代表空方愈強。以下根據空方力量由大至小介紹：

示意圖	型態	說明
	一字線	股價暴跌，一開盤股價就直接掉到跌停板（跌幅達到前一日收盤價的10%），直至收盤，因此開盤價、收盤價、最高價、最低價都在同一個價位，空方力道極強。
	長黑K線	<p>當最高價就是開盤價，最低價就是收盤價，代表空方力道強勁，自開盤後步步進逼，逐漸壓低股價，就算中途多空交戰，但最後仍收在最低價。根據跌幅大小，可以分為長黑K線、中黑K線或是小黑K線，跌幅愈大則下跌壓力愈強。</p> <p>一般來說，當跌幅超過4.5%就會被視為長黑K線，根據出現的位置不同，長黑K線代表的訊息也有所差異。若是在高檔出現，要小心是多空易位訊號；若在盤整末端出現，則多半是適合做空的起點；但若在低檔出現，反而須留意後續轉強，或是止跌回升，因為低檔出現放量的長黑K線，常是空頭力竭的現象。</p>
	只帶上影線的黑K線	<p>這是一種先漲後跌的走勢，儘管開盤後多方一度占上風，但是最後在高價位遭逢賣壓，空方進攻，使股價節節敗退，最後收在當天最低價，空方占據極大優勢。</p> <p>出現此型態可分為兩種情況，若是上影線短於K棒實體，代表多方無力將股價上推太多就遭空方反擊；另一種則是上影線長於K棒實體，代表空方雖將股價反壓，但是優勢較少。</p>
	只帶下影線的黑K線	<p>通常代表股價開盤後就一路落底，到了最底部才有買盤支撐，使股價向上至收盤價。</p> <p>此型態可分為兩種情況，若是下影線短於K棒實體，代表多方向上的力道不夠強，空方仍占優勢；但若是下影線長於K棒實體，則代表在低檔區多方頑強抵抗，雖然最後仍是收黑，但是空方只占了極少優勢，要小心之後多方的逆襲，將黑K實體都吞噬。</p>
	上下影線等長的黑K線	代表多空勢力拉鋸，在開盤後價位雖上升，但在上檔區有空方壓力，使股價下跌至低點，但又有多方逢低介入，因此才會在最低價上方收盤，屬於股價反轉的訊號。

示意圖	型態	說明
	上影線長於下影線的黑K線	代表股價在上檔區拋售壓力沉重，使股價在盤中一路反轉向下，雖然跌至最低價後有買盤支撐而回升，但整體仍是空方占優勢。
	下影線長於上影線的黑K線	<p>代表開盤後，買方力道較強使股價先上升到最高價，但是高檔區出現拋售狀況，股價因此一路跌至最低點，但在跌深後反彈上漲至收盤價。</p> <p>這種情況通常代表下檔承接力道很強，股價有反彈回升的可能，且若是下影線長於K棒實體，則多方力道更強。</p>